



CADERNO DE PROVA	ÁREA DE CONHECIMENTO
12	ARTES-MÚSICA

INSTRUÇÕES

Este é o Caderno de Prova do Concurso Público para provimento dos cargos de **Professor do Ensino Básico, Técnico e Tecnológico do Instituto Federal de Educação, Ciência e Tecnologia do Tocantins – IFTO**, Edital nº 121/2013, e contém 60 questões: 20 de Conhecimentos Básicos e 40 de Conhecimentos Específicos. Cada questão contém cinco alternativas e apenas uma delas deverá ser escolhida. Confira sua prova e solicite uma nova prova se faltar alguma questão.

Cada candidato receberá um Cartão-Resposta no qual não poderá ter rasuras, emendas ou dobraduras, pois isso impossibilitará sua leitura. O Cartão-Resposta **é nominal** e não haverá substituição do Cartão-Resposta por erro do candidato, sendo de inteira responsabilidade do candidato.

O candidato deverá transcrever as respostas das questões do Caderno de Prova escrita para o Cartão-Resposta utilizando **caneta esferográfica de tinta PRETA** fabricada em material transparente. A marcação de mais de uma alternativa anula a questão.

Assine o Cartão-Resposta no local indicado e preencha todo o espaço correspondente a cada alternativa selecionada, não ultrapassando seus limites e evitando borrões.

O candidato com cabelos longos deverá prendê-los e deixar as orelhas à mostra. O candidato deverá guardar, antes do início da prova, em embalagem fornecida pelo fiscal, telefone celular desligado, relógios, óculos de sol e quaisquer outros equipamentos eletrônicos e de telecomunicações desligados. **Será motivo de eliminação do candidato o funcionamento (emissão de ruídos) de equipamentos eletrônicos guardados na embalagem.**

Será eliminado do concurso o candidato que:

- A) utilizar qualquer meio de comunicação com outros candidatos após o início da prova;
- B) portar qualquer material ou equipamento vedados por este edital;
- C) não comparecer ao local da prova no horário e na data prevista;
- D) comprovadamente usar de fraude ou para ela concorrer;
- E) atentar contra a disciplina ou desacatar a quem quer que esteja investido de autoridade para supervisionar, coordenar, fiscalizar ou auxiliar na realização das provas.

A prova terá duração máxima de **04 (quatro) horas**. O candidato só poderá retirar-se do local da prova escrita decorrido o tempo de 2 horas de seu início. O candidato só poderá levar o Caderno de Prova depois de transcorrido o tempo de três horas e trinta minutos do início da aplicação desta.

Os três últimos candidatos deverão permanecer na sala até que todos tenham terminado a prova, só podendo se retirar da sala concomitantemente e após assinatura da ata de aplicação de provas.

CONHECIMENTOS BÁSICOS**Questão 1****“Não fui eu”**

Nada como o fracasso para trazer à luz do sol alguns dos defeitos mais desagradáveis que o ser humano esconde nos subúrbios distantes da sua alma. Diz-me como lidas com teus fracassos, e eu te direi quem és – eis aí o resumo da ópera, numa adaptação do velho provérbio sobre as más companhias. De fato, é quando as coisas complicam que fica mais fácil dividir o bom do mau caráter. Personalidades construídas com material de primeira qualidade sabem que o fracasso, em si, não é fatal; é apenas o resultado dos erros de julgamento de todos os dias, e, portanto, deve ser enfrentado com a disposição de fazer mudanças, adquirir mais conhecimento, ouvir mais gente e assim por diante. Mas sabem, também, que o fracasso pode ser um pecado mortal quando o seu autor não admite que fracassou, ou nega que tenha havido realmente um fracasso, ou, pior que tudo, põe a culpa do fracasso nos outros. Seu mandamento principal é uma frase muito ouvida nas salas de aula infantis: “Não fui eu”. São pessoas fáceis de encontrar. Um dos seus habitats é o governo. (GUZZO, J. R. “Não fui eu”. In: Revista Veja, Editora Abril, Ed. 2358 – ano 47, nº 5, 29 de jan. 2014, p. 106).

Sobre o excerto acima, analise as afirmações a seguir:

I- O fracasso pode ter um caráter pedagógico ao permitir a reflexão sobre os erros que o ocasionaram.

II- O fracasso desvela defeitos de alguns seres humanos.

III- O governo é um lugar de fracassados.

IV- Fracassados são más companhias.

V- O não reconhecimento do fracasso é um sinal de mau-caratismo.

Escolha a única alternativa **correta**:

- A) Somente os itens I, II, III e V estão corretos.
- B) Somente os itens I e V estão corretos.
- C) Somente os itens I, II e V estão corretos.
- D) Somente os itens II, III e V estão corretos.
- E) Estão corretos os itens I, II, III, IV e V.

Questão 2

Sobre a acentuação gráfica das palavras do excerto acima, escolha a única alternativa **incorreta**:

- A) A palavra *ópera* recebe acento gráfico por ser proparoxítona.
- B) As palavras *desagradáveis*, *subúrbios* e *provérbio* são acentuadas pela mesma regra de acentuação gráfica, ou seja, por serem paroxítonas terminadas em ditongo ou em ditongo + s.
- C) A palavra *caráter* recebe acento gráfico por ser paroxítona terminada em *r*.
- D) A palavra *construídas* recebe acento gráfico devido a ocorrência de um hiato.
- E) As palavras *disposição*, *não* e *são* recebem acento gráfico pela mesma regra de acentuação.

Questão 3

No trecho “Diz-me como lidas com teus fracassos, e eu te direi quem és” há um erro no uso do imperativo afirmativo do verbo dizer. Considerando que a intenção do autor era a de utilizar a forma verbal do imperativo afirmativo para a segunda pessoa do singular (tu), a forma verbal **correta** seria:

- A) Dize-me.
- B) Diga-me.
- C) Dizei-me.
- D) Digas-me.
- E) Dizes-me.

Questão 4

Imagine uma situação em que o indivíduo que produziu o enunciado “Diz-me como lidas com teus fracassos, e eu te direi quem és” fizesse uso não da segunda pessoa do singular (tu), mas da segunda pessoa do singular (você), o uso das formas verbais e dos pronomes pessoais **corretos**, de acordo com a norma culta, seriam:

- A) Dize-me como você lida com seus fracassos, e eu te direi quem é você.
- B) Dizes-me como você lida com teus fracassos, e eu te direi quem é você.
- C) Diga-me como você lida com seus fracassos, e eu lhe direi quem é você.
- D) Digas-me como você lida com seus fracassos, e eu lhe direi quem és você.
- E) Dizei-me como você lida com teus fracassos, e eu te direi quem é você.

Questão 5

Sobre o uso dos sinais de pontuação no excerto acima, analise os itens a seguir:

I- O uso da vírgula no período “Diz-me como lidas com teus fracassos, e eu te direi quem és” é opcional.

II- As aspas utilizadas no título do texto “Não fui eu” e ao final do excerto servem para indicar discurso alheio, do outro.

III- Os dois-pontos utilizados no período (Seu mandamento principal é uma frase muito ouvida nas salas de aula infantis: “Não fui eu”.) servem para inserir um discurso direto.

IV- O uso da vírgula no período “Diz-me como lidas com teus fracassos, e eu te direi quem és” é obrigatório, pois separa um período com valor de uma oração adverbial deslocada.

Escolha a única alternativa **correta**:

- A) Somente os itens I, II e III estão corretos.
- B) Somente os itens II, III e IV estão corretos.
- C) Somente os itens II e III estão corretos.
- D) Somente os itens II e IV estão corretos.
- E) Somente os itens III e IV estão corretos.

Questão 6

Analise as afirmações a seguir e escolha a única alternativa **incorreta**:

- A) O vocábulo *mas* é um adjetivo.
- B) Os vocábulos *mau* e *mal* são homófonos.
- C) Os vocábulos *bom* e *mau* são antônimos.
- D) Os vocábulos *bom* e *mau* são adjetivos.
- E) Os vocábulos *más* e *mas* são homófonos.

Questão 7

Sobre a separação silábica das palavras abaixo, escolha a única alternativa **correta**:

- A) Ó-pe-ra, cons-truí-das, fra-ca-ssó, ad-qui-rir, ha-bi-tats.
- B) Ó-pe-ra, cons-tru-í-das, fra-cas-so, ad-qui-rir, ha-bi-ta-ts.
- C) Ópe-ra, cons-truí-das, fra-cas-so, ad-qui-rir, ha-bi-ta-ts.
- D) Ó-pe-ra, cons-tru-í-das, fra-cas-so, ad-qui-rir, ha-bi-ta-ts.
- E) Ó-pe-ra, cons-tru-í-das, fra-cas-so, ad-qui-rir, ha-bi-tats.

Questão 8

De acordo com a Lei nº 9.394/96, art. 22º, “A educação básica tem por finalidades desenvolver o educando, assegurar-lhe a formação comum indispensável para o exercício da cidadania e fornecer-lhe meios para progredir no trabalho e em estudos posteriores”. Assim, em relação à Educação Básica, analise os itens abaixo:

I- A educação básica poderá organizar-se em séries anuais, períodos semestrais, ciclos, alternância regular de períodos de estudos, grupos não-seriados, com base na idade, na competência e em outros critérios, ou por forma diversa de organização, sempre que o interesse do processo de aprendizagem assim o recomendar.

II- A educação básica, nos níveis fundamental e médio, será organizada com carga horária mínima anual de 800 horas, distribuídas por um mínimo de 220 dias de efetivo trabalho escolar, excluído o tempo reservado aos exames finais, quando houver.

III- Em relação à verificação do rendimento escolar, a avaliação deverá ser contínua e cumulativa do desempenho do aluno, com prevalência dos aspectos quantitativos sobre os qualitativos e dos resultados de eventuais provas finais.

Podemos **afirmar** que:

- A) apenas a afirmativa III é verdadeira.
- B) apenas a afirmativa II é verdadeira.
- C) apenas a afirmativa I é verdadeira.
- D) as afirmativas I e II são verdadeiras.
- E) as afirmativas I e III são verdadeiras.

Questão 9

Para Libâneo (2001), “A didática trata dos objetivos, condições e meios de realização do processo de ensino, ligando meios pedagógico-didáticos a objetivos sociopolíticos. Não há técnica pedagógica sem uma concepção de homem e de sociedade, como não há concepção de homem e sociedade sem uma competência técnica para realizá-la educacionalmente”. Assim, em relação à Didática analise as afirmativas e assinale a alternativa **incorreta**:

A) Podemos definir didática como um conjunto de relações estabelecidas explícita ou implícita entre o estudante e o professor.

B) As situações cotidianas não fazem parte das situações didáticas.

C) Na formação contínua dos professores, o fundamental momento é o da reflexão crítica sobre a prática educativa.

D) A didática ajuda o professor na direção e orientação das tarefas de ensino e aprendizagem.

E) A atividade docente tem a ver diretamente com o “para quê educar”, pois a educação se realiza numa sociedade formada por grupos sociais diversos.

Questão 10

Os cursos da Educação Profissional Técnica de Nível Médio, “têm por finalidade proporcionar ao estudante conhecimentos, saberes e competências profissionais necessários ao exercício profissional e da cidadania, com base nos fundamentos científico-tecnológicos, socio-históricos e culturais” (RESOLUÇÃO CNE/CEB Nº 6/2012). Dessa forma, essa organização curricular segue um modelo de currículo:

- A) Tecnicista.
- B) Tradicional.
- C) Profissionalizante.
- D) Integrado.
- E) Positivista.

Questão 11

Segundo a Lei nº 9.394/96, art. 39º “A educação profissional e tecnológica, no cumprimento dos objetivos da educação nacional, integra-se aos diferentes níveis e modalidades de educação e às dimensões do trabalho, da ciência e da tecnologia”. A respeito da Educação Profissional e Tecnológica, podemos dizer que ela abrange os cursos de:

- A) Educação profissional técnica de nível médio; educação de jovens e adultos; educação profissional tecnológica de graduação e pós-graduação.
- B) Educação profissional técnica de nível médio; educação de jovens e adultos; formação inicial e continuada ou qualificação profissional. Educação profissional técnica de nível médio; educação profissional tecnológica de graduação; formação básica para o trabalho.
- C) Educação profissional técnica de nível médio; educação profissional tecnológica de graduação e pós-graduação; formação inicial e continuada ou qualificação profissional.

D) Educação profissional técnica de nível médio; formação inicial e continuada; educação profissional tecnológica de graduação e pós-graduação.

E) Educação profissional técnica; formação inicial e continuada ou qualificação profissional; educação de jovens e adultos; educação profissional tecnológica de graduação.

Questão 12

São princípios norteadores da Administração Pública expressos no artigo 37 da Constituição Federal de 1988:

- A) Legalidade, moralidade, publicidade, impessoalidade e eficiência.
- B) legalidade, moralidade, publicidade, discricionariedade e eficiência.
- C) legalidade, moralidade, eficiência, razoabilidade e executoriedade.
- D) legalidade, moralidade, publicidade, eficácia e pessoalidade.
- E) legalidade, moralidade, publicidade, exigibilidade e supremacia do interesse público sobre o particular.

Questão 13

Com base na Carreira do Magistério do Ensino Básico, Técnico e Tecnológico regida pela Lei nº 12.772, de 28 de Dezembro de 2012, assinale a alternativa **correta**:

- A) A progressão na Carreira de Magistério do Ensino Básico, Técnico e Tecnológico ocorrerá com base nos critérios gerais estabelecidos na Lei nº 12.772/2012 e observará, cumulativamente, o cumprimento do interstício de 32 (trinta e dois) meses de efetivo exercício em cada nível e aprovação em avaliação de desempenho individual.
- B) Promoção é a passagem do servidor de uma classe para outra subsequente, na forma da Lei nº 12.772/2012.
- C) O desenvolvimento na Carreira do Magistério do Ensino Básico, Técnico e Tecnológico ocorrerá somente mediante progressão funcional, na forma disposta na Lei nº 12.772/2012.
- D) Todas as alternativas estão corretas
- E) A progressão na Carreira de Magistério do Ensino Básico, Técnico e Tecnológico ocorrerá com base nos critérios gerais estabelecidos na Lei nº 12.772/2012 e observará, cumulativamente, o cumprimento do interstício de 15 (quinze) meses

de efetivo exercício em cada nível e aprovação em avaliação de desempenho individual.

Questão 14

De acordo com as regras da Administração Pública previstas no artigo 37 da Constituição Federal de 1988, assinale a alternativa **correta**:

- A) A administração pública direta e indireta de qualquer dos Poderes da União, dos Estados, do Distrito Federal e dos Municípios obedecerá aos princípios de legalidade, impessoalidade, moralidade e coercibilidade.
- B) A administração pública direta e indireta de qualquer dos Poderes da União, dos Estados, do Distrito Federal e dos Municípios obedecerá aos princípios de legalidade, impessoalidade, moralidade e discricionariedade.
- C) Os cargos, empregos e funções públicas são acessíveis aos brasileiros que preencham os requisitos estabelecidos em lei, assim como aos estrangeiros, na forma da lei.
- D) O prazo de validade do concurso público será de até três anos, prorrogável uma vez, por igual período.
- E) A investidura em cargo ou emprego público depende de aprovação prévia em processo seletivo simplificado, de acordo com a natureza e a complexidade do cargo ou emprego, na forma prevista em lei, ressalvadas as nomeações para cargo em comissão declarado em lei de livre nomeação e exoneração.

Questão 15

Marque a alternativa na qual todos os itens listados são hardware:

- A) Monitor, CPU, Placa de Som.
- B) Driver de Vídeo, Gravador de CD/DVD, Placa-mãe.
- C) Linux, Emulador de Terminal, Teclado.
- D) Mouse, Caixa de Som, BrOffice.
- E) Teclado, Mouse, Placa-mãe.

Questão 16

Assinale a alternativa que possui, nesta ordem, exemplos de: dispositivo de entrada de dados; dispositivo de saída de dados; e dispositivo que pode ser tanto de entrada quanto de saída, dependendo do momento em que são utilizados.

- A) impressora matricial, Blu-ray e zipdrive.

- B) Scanner, joystick e impressora laserjet.
- C) monitor, impressora térmica e plotter.
- D) Caixa de som, microfone e joystick.
- E) touch pad, impressora deskjet e tecla touch screen.

Questão 17

O aplicativo Microsoft Excel é utilizado para a criação e edição de planilhas eletrônicas. Esse aplicativo é de propriedade da Microsoft Corporation, que cobra um valor para o seu uso. Há, porém, outros softwares concorrentes, de outros fabricantes e com as mesmas funções, desenvolvidos para uso no sistema Windows, sendo que alguns desses softwares são distribuídos gratuitamente, sob licenças de software livre. Assinale a alternativa que apresenta o nome de um software livre para criação e edição de planilhas eletrônicas que é gratuito.

- A) Lotus 1-2-3
- B) BrOffice Calc
- C) Visicalc
- D) Smart Draw
- E) OpenOffice Draw

Questão 18

Com relação às células que contêm cálculos feitos na planilha eletrônica, é **correto** afirmar que:

- A) quando coladas no editor de textos, aparecerá a fórmula e não o resultado.
- B) o editor de texto não aceitará essa operação.
- C) quando integralmente selecionadas, copiadas e coladas no editor de textos, serão exibidas na forma de tabela.
- D) somente podem ser copiadas para o editor de textos dentro de um limite máximo de dez linhas e dez colunas.
- E) só podem ser copiadas para o editor de texto uma a uma.

Questão 19

Analise as alternativas abaixo e marque somente a **verdadeira**.

- A) O BOffice Writer é um editor de textos que abre tanto arquivos no formato sxw quanto no formato odt. Para abrir documentos criados no Word, é necessário salvá-los, a partir do editor de origem, no formato odt para que possam ser abertos pelo Writer.

B) Um documento que foi editado no Writer do BrOffice e gravado no formato padrão desse editor não pode ser aberto e lido por qualquer uma das versões do editor Microsoft Word.

C) No editor de texto Microsoft Word, a combinação das teclas "Shift + End" seguida de "Ctrl + =" serve como atalho para selecionar o texto a partir da posição do cursor até o final da linha e, em seguida, deixar o texto subscrito.

D) No Microsoft Word, pode-se usar a mala direta para enviar e-mails personalizados a uma lista de endereços de e-mail contida no Outlook ou em um banco de dados.

E) Arquivos com a extensão .odt criados em editores de texto são considerados de padrão fechado e somente podem ser visualizados em um editor de texto proprietário.

Questão 20

Considere as afirmações a seguir e marque apenas aquela que estiver **incorreta**.

A) Para identificar um vírus, o antivírus faz uma varredura no código do arquivo que chegou e compara o seu tamanho com o tamanho existente na tabela de alocação de arquivo do sistema operacional. Caso encontre algum problema no código ou divergência de tamanho, a ameaça é bloqueada.

B) Um blog é um site que está estruturado de forma a permitir sua atualização de maneira rápida por meio de acréscimos em seus artigos, os chamados "posts".

C) SMTP, IMAP e POP3 são exemplos de protocolos usados nas aplicações de correio eletrônico.

D) HTML é uma linguagem de marcação com a qual as páginas WEB são criadas. Os navegadores interpretam essa marcação e exibem as páginas.

E) A web contém milhões de sites e bilhões de páginas. Estas páginas são conectadas através de hyperlinks.

RASCUNHO

CONHECIMENTOS ESPECÍFICOS

Questão 21

Diversas experiências em Educação Musical aconteceram em diferentes partes do mundo, principalmente no século XX. A preocupação com a Educação Musical, juntamente com o nacionalismo do início do século passado, marcou uma forte tendência mundial. Diversos educadores propuseram métodos e estratégias para a Educação Musical. Destacam-se, entre vários, os seguintes nomes:

I- Emile Jacques Dalcroze

II- Zoltán Kodaly

III- Carl Orff

IV- Heitor Villa Lobos

V- Shin'ichi Suzuki

Assinale a alternativa **correta**.

A) Todas as alternativas estão corretas.

B) Apenas a alternativa I está correta.

C) Apenas as alternativas I, IV e V estão corretas.

D) Apenas as alternativas IV e V estão corretas.

E) Nenhuma das alternativas está correta.

Questão 22

A Eurytmia significa literalmente "bom ritmo" (de eu=bom, rhythm=fluxo, rio ou movimento). A euritmia Dalcroziana estuda os elementos da música através do movimento partindo de três pressupostos básicos:

I- Vivência musical através do movimento.

II- O corpo faz os sons, sendo o primeiro instrumento a ser treinado.

III- Há um gesto para cada som e um som para cada gesto.

IV- É necessário conhecimento profundo de escrita musical.

V- Saber dançar muito bem.

Assinale a alternativa **correta**.

A) As alternativas III e IV estão corretas.

B) As alternativas I, II e III estão corretas.

C) Apenas a alternativa I está correta.

D) As alternativas II e IV estão corretas.

E) Todas as alternativas estão corretas.

Questão 23

O aprendizado através da prática instrumental em grupo sugere a metodologia empregada por:

- I. Carl Orrf
- II. Jean Jaque Rousseau
- III. Johan Sebastian Bach
- IV. Ana Mae
- V. Hans Joachim Koellreutter

Assinale a alternativa **correta**.

- A) As alternativas IV e V são falsas.
- B) Apenas as alternativas II e III são falsas.
- C) As alternativas III, IV e V são falsas.
- D) As alternativas II, III, IV e V são falsas.
- E) Todas as alternativas são falsas.

Questão 24

Dos vários aspectos da Educação Musical no Brasil no período colonial, podemos citar:

I- Os Jesuítas chegaram com o primeiro Governador Geral, Tomé de Souza (1549), e foram os primeiros professores de música no Brasil. Eles desenvolveram uma educação musical voltada a servir os interesses da igreja e da Coroa de Portugal.

II- Durante o período colonial, a música e as outras artes alcançaram notável esplendor, porém a educação musical estagnou durante o Império.

III- A interação racial e cultural do branco, do negro e do índio foi intensa e propiciou um processo de articulação musical que contribuiu na formação de uma imensa variedade de estilos musicais, constituindo uma fonte riquíssima para o estudo da educação musical.

IV- O Auto da Pregação Universal, em 1555, é considerado a primeira peça musical brasileira, realizado no mesmo ano em que Anchieta fundou o primeiro teatro no Rio de Janeiro.

V- Em janeiro de 1847, surge a primeira lei estabelecendo conteúdo musical para a formação musical: princípios de solfejo, voz, instrumentos de corda, instrumentos de sopro e harmonia.

Assinale alternativa **correta**.

- A) Apenas as alternativas III e V são verdadeiras.
- B) Apenas as alternativas I e II são verdadeiras.
- C) Apenas as alternativas III e IV são verdadeiras.
- D) Todas as alternativas são verdadeiras.
- E) Apenas as alternativas II e V são verdadeiras.

Questão 25

Sabe-se que Villa-Lobos é um dos expoentes na Semana de Arte em 1922 e um dos maiores compositores brasileiros. Entretanto, seu trabalho educacional é controversial, devido:

I- a associar educação musical nas escolas com ideias de moral e comportamento cívico, e por estar ligado ao Estado Novo (1930-45) de Getúlio Vargas.

II- a não inclusão do método coral.

III- à sua falta de conhecimento acerca do folclore nacional.

IV- à sua proposição de não inclusão de crianças, em tenra idade, no processo de educacional.

V- ao seu tradicionalismo na aplicação de seus métodos educacionais.

Assinale a alternativa **correta**.

- A) Apenas a alternativa I é verdadeira.
- B) Apenas a alternativa II é verdadeira.
- C) Apenas a alternativa III é verdadeira.
- D) Apenas a alternativa IV é verdadeira.
- E) Todas as alternativas são verdadeiras.

Questão 26

“Aprender arte é desenvolver progressivamente um percurso de criação pessoal cultivado, ou seja, mobilizado pelas interações que o aluno realiza no ambiente natural e sociocultural.” Tais interações são realizadas:

I. com pessoas que trazem informações para o processo de aprendizagem (outros alunos, professores, artistas, especialistas);

II. com obras de arte (acervos, mostras, apresentações, espetáculos);

III. com motivações próprias e do entorno natural;

IV. com fontes de informação e comunicação (reproduções, textos, vídeos, gravações, rádio, televisão, discos, Internet);

V. com os próprios trabalhos e os dos colegas.

Assinale a alternativa **correta**.

- A) Nenhuma das alternativas está correta.
- B) Apenas a alternativa I está correta.
- C) As alternativas I e II estão corretas.
- D) As alternativas I, II e III estão corretas.
- E) Todas as alternativas estão corretas

Questão 27

“O conhecimento artístico como experiência estética direta com a obra de arte pode ser progressivamente enriquecido e transformado pela ação de outra modalidade de conhecimento, gerado quando se pesquisa e contextualiza o campo artístico como atividade humana. Tal conhecimento delimita o fenômeno artístico:

- como produto e agente de culturas e tempos históricos;
- como construção formal, material e técnica na qual podem ser identificados os elementos que compõem os trabalhos artísticos e os princípios que regem sua combinação;
- como construção poética”.

Leia as alternativas abaixo e assinale a que for **correta**.

- A) Cabe à escola o papel de verificar o aluno através de avaliações e nada mais.
B) A escola tem apenas o papel de nivelar os alunos.
C) Em síntese, considerando-se a arte como conhecimento, é função da escola introduzir os alunos na compreensão dessas questões, em cada nível de desenvolvimento, para que sua produção artística possa se enriquecer.
D) A arte não contribui para o desenvolvimento crítico do aluno.
E) De acordo com o enunciado acima, o conhecimento artístico é suficiente, não necessitando assim de nenhuma complementação.

Questão 28

Segundo os PCNs em Artes:

- I- A área de Arte contribui para ampliar o entendimento e a atuação dos alunos ante os problemas vitais que estão presentes na sociedade de nossos dias.
II- A arte na escola constitui uma possibilidade para os alunos exercitarem suas corresponsabilidades pelos destinos de uma vida cultural individual e coletiva mais digna, sem exclusão de pessoas por preconceitos de qualquer ordem.
III- Nos cursos de Música, Teatro, Dança, Artes Visuais, ao mesmo tempo em que os professores e alunos se posicionam diante de questões sociais e culturais de arte, podem também fazê-lo sobre

as várias histórias das crenças, preferências, modos de interpretação e de valoração vividos pelas pessoas.

IV- Abordar ética no ensino e aprendizagem de Arte é, sobretudo, tratar da relação entre ética e estética.

V- O conhecimento estético dos alunos e professores desenvolve-se em um complexo processo de elaboração no qual estão presentes as experiências pessoais fundamentadas na vida cultural.

Assinale a alternativa **correta**.

- A) Apenas a alternativa I está correta.
B) Apenas as alternativas I e II estão corretas.
C) Apenas as alternativas I e III estão corretas.
D) Todas as alternativas estão corretas.
E) Nenhuma alternativa está correta.

Questão 29

No convívio com o universo da arte, os alunos podem enfim conhecer:

- I- o fazer artístico como experiência poética (a técnica e o fazer como articulação de significados e experimentação de materiais, suportes e instrumentações variados);
II- o fazer artístico como desenvolvimento de potencialidades: percepção, intuição, reflexão, investigação, sensibilidade, imaginação, curiosidade e flexibilidade;
III- o fazer artístico como experiência de comunicação humana e de interações no grupo, na comunidade, na localidade e nas culturas;
IV- a obra artística como forma sócio-cultural (sua estrutura e organização);
V- a obra de arte como produção cultural (documento do imaginário humano, sua historicidade e sua diversidade).

Assinale a alternativa **correta**.

- A) Apenas as alternativas I e II estão corretas.
B) Todas as alternativas estão corretas.
C) Apenas as alternativas I e III estão corretas.
D) Apenas as alternativas II e IV estão corretas.
E) Apenas a alternativa I está correta.

Questão 30

As manifestações artísticas são exemplos vivos da diversidade cultural dos povos e expressam a riqueza criadora dos artistas de todos os tempos e

lugares. Em contato com essas produções, o estudante pode exercitar suas capacidades cognitivas, sensitivas, afetivas e imaginativas, organizadas em torno da aprendizagem artística e estética. Ao mesmo tempo, seu corpo se movimenta, suas mãos e olhos adquirem habilidades, o ouvido e a palavra se aprimoram, quando desenvolve atividades em relações interpessoais perpassam o convívio social o tempo todo. Muitos trabalhos de arte expressam questões humanas fundamentais: falam de problemas sociais e políticos e de relações humanas fundamentais. Nesse sentido, podem contribuir para a contextualização dos Temas Transversais, propiciando uma aprendizagem alicerçada pelo testemunho vivo de seres humanos que transformaram tais questões em produtos de arte (Brasil, PCN de Arte. Brasília: MEC, 1998).

Com base no texto, analise os itens seguintes:

I) Ao apreciar as diferentes formas de dança, os alunos poderão associá-las a diferentes escolhas humanas que dependem de suas vivências estéticas, religiosas, étnicas, de gênero, classe social etc., possibilitando maior abertura e intercâmbio entre tempos e espaços distintos dos seus.

II) O conhecimento da história da dança, formas e estilos (jazz, moderna, balé clássico, sapateado etc.), estudos étnicos (inclui-se o estudo das danças folclóricas e populares) poderá possibilitar ao aluno traçar relações diretas entre épocas, estilos e localidades em que danças foram e são (re)criadas, podendo assim, estabelecer relações com as dimensões sociopolíticas e culturais da dança.

III) Não se deve realizar improvisação, composição coreográfica, interpretação de repertórios de diferentes épocas, localidades e estilos em processos da dança na educação.

Indique a única alternativa correta.

- A) Estão corretos os itens I e II.
- B) Estão corretos os itens I, II e III.
- C) Estão corretos os itens II e III.
- D) Estão corretos os itens I e III.
- E) Está correto o item III.

Questão 31

Considerando a linguagem como produção humana, entendida ao mesmo tempo como produto e produção cultural, os PCNEM (Parâmetros Curriculares do Ensino Médio)

destacam “seu caráter criativo, contraditório, pluridimensional, múltiplo e singular, a um só tempo” (p.125). Conhecer a complexidade da arte é essencial para que os alunos participem criticamente das manifestações culturais – aqui analisadas, sobretudo em seu recorte estético. Sendo assim, podemos **afirmar** que:

- A) As ações envolvidas na aprendizagem da Arte apresentam um conjunto de conceitos individualizados, fazendo com que a Arte aconteça somente na escola.
- B) É necessário, para tanto, que o ensino de Arte articule conceitos, procedimentos e valores, no exercício das competências que levarão os estudantes ao fazer, ao fruir e ao refletir sobre arte, respeitando a natureza intrínseca desse campo do conhecimento.
- C) Os PCNEM não aborda a experiência estética como processo perceptivo, sensível, reflexivo e integrador de conhecimentos culturais.
- D) Códigos visuais, sonoros, verbais, audiovisuais, verbo-visuais, corporais, para cuja compreensão não leva em conta o contexto histórico e social em que são produzidos.
- E) Nenhuma das alternativas anteriores está correta.

Questão 32

Após muitos debates e manifestações de educadores, a atual legislação educacional brasileira reconhece a importância da arte na formação e no desenvolvimento de crianças e jovens, incluindo-a como componente curricular obrigatório da educação básica. No ensino fundamental, a Arte passa a vigorar como área de conhecimento e trabalho com as várias linguagens e visa à formação artística e estética dos alunos. A área de Arte, assim constituída, refere-se às linguagens artísticas como:

- I. As Artes Visuais, a Música e o Teatro.
- II. As Artes Visuais, a Música, o Teatro e a Dança.
- III. As Artes Visuais, a Música e a Dança.
- IV. As Artes, a Música, o Teatro e a Dança.
- V. As Artes Visuais, a Música, o Teatro e a Dança e Paisagismo.

Assinale a alternativa totalmente **correta**.

- A) As alternativas IV e V estão corretas.
- B) A alternativa I está correta.
- C) A alternativa II está correta.
- D) As alternativas I, II e V estão corretas.

E) Todas as alternativas estão corretas.

Questão 33

A Lei nº 11.769, de 18 de agosto de 2008, altera a Lei nº 9.394, de 20 de dezembro de 1996, Lei de Diretrizes e Bases da Educação Nacional, para dispor sobre a obrigatoriedade:

- I- do ensino da música na educação básica;
- II- do transporte escolar com mais segurança;
- III- da formação continuada do profissional da educação;
- IV- do livro didático;
- V- da lei de incentivo à cultura local.

Assinale a alternativa **correta**.

- A) Apenas as alternativas III e V estão corretas.
- B) Apenas as alternativas I e II estão corretas.
- C) Apenas as alternativas I e V estão corretas.
- D) Apenas as alternativas IV e V estão corretas.
- E) Apenas a alternativa I está correta.

Questão 34

Quem são considerados os primeiros Educadores Musicais no Brasil?

- A) Integrantes dos grupos de choro.
- B) Os egressos do conservatório de canto orfeônico.
- C) Os músicos da corte de D. João VI.
- D) Os missionários protestantes.
- E) Os padres jesuítas.

Questão 35

“As crianças deveriam ser estimuladas a perceber os elementos de música e a criar suas próprias formas. (...) Sendo estimuladas a criar, e dando-lhes conceitos básicos, elas se tornam mais conscientes de seu ambiente e desenvolvem sua crítica. [...] o exercício da arte deve ser um exercício de liberdade, uma liberdade consciente.”

(CUNHA, Estercio Marquez. **Música: Mudança de Atitude Na Sociedade Atual**. Revista Goiana Artes, vol.3 n.2, 1982, p. 155 – 161).

Essa afirmação mais se aproxima de que corrente pedagógica?

- A) Pedagogia da Escola Nova.
- B) Pedagogia Tradicional.
- C) Pedagogia Tecnicista.
- D) Pedagogia Libertadora.

E) Pedagogia Musical.

Questão 36

As manifestações artísticas podem ser puras ou híbridas, sendo constituída por apenas uma linguagem artística ou envolvendo várias linguagens em uma só manifestação. Dentre as opções abaixo, qual representa o hibridismo envolvendo um maior número de linguagens artísticas?

- A) Ópera.
- B) Poema Sinfônico.
- C) Poema Concreto.
- D) Xilogravura.
- E) Art Déco.

Questão 37

O processo ensino/aprendizagem envolvendo a música, cujo objetivo é uma educação estética do sujeito, pressupõe a seguinte base de desenvolvimento:

- A) criação, lazer e disciplina.
- B) avaliação, teorização e lazer.
- C) criação, interpretação e fruição.
- D) avaliação, teorização e disciplina.
- E) teorização, avaliação e lazer.

Questão 38

A Lei nº 11.769, de 18 de agosto 2008, trata do ensino de música nas escolas. No entanto, no mesmo ano, seu artigo 2º foi vetado. Assinale a alternativa que indica o conteúdo desse artigo.

- A) A música deverá ser conteúdo obrigatório, mas não exclusivo do componente curricular.
- B) O ensino da música será ministrado por professores com formação específica na área.
- C) O ensino da música será ministrado de forma concomitante com outras modalidades de arte.
- D) A música poderá ser trabalhada por qualquer profissional da área.
- E) O ensino da música será obrigatório no ensino médio.

Questão 39

São considerados, tradicionalmente, como métodos ativos da Educação Musical:

- A) Dalcroze; Orff; Suzuki; Willens; O Passo; Oficina de Música.
 B) Dalcroze; Kodàly; Suzuki; Orff.
 C) Suzuki; Canto Orfeônico; O Passo; Oficina de Música; Canto Gregoriano.
 D) Canto Orfeônico; Dodecafonismo; Kodàly; Oficina de Música; Canto Gregoriano.
 E) Dodecafonismo; O Passo; Canto Orfeônico; Canto gregoriano; Oficina de Música.

Questão 40

As “Oficinas de Música” que tem como alguns de seus idealizadores, no Brasil, os compositores Conrado Silva, Estércio Marquez Cunha e Emílio Terraza, apresentam, principalmente, as seguintes características:

- A) eurritmia, condicionamento e uso da linguagem materna.
 B) condicionamento, criação e conscientização.
 C) condicionamento, experimentação e uso da linguagem materna.
 D) uso da linguagem materna, uso do folclore e eurritmia.
 E) experimentação, criação e conscientização.

Questão 41

A avaliação em Arte-Música deve estruturar-se em correspondência com os conteúdos da área, o que significa avaliar o aluno com base nos três grandes eixos de competências indicados nos PCNEM. Assinale a alternativa correspondente a esses eixos.

- A) Representação e Comunicação, Investigação e Compreensão e Contextualização Sociocultural.
 B) Processos Cognitivos, perceptivos e imaginativos.
 C) Pesquisa como procedimento de criação artística, acesso aos bens culturais.
 D) Estilo, forma e andamento.
 E) Para realizar a avaliação em música, o professor deve apenas considerar a construção e uma longa história de experimentação de instrumentos musicais.

Questão 42

A autora Maura Penna, em seu livro “Música(s) e seu Ensino” (2010), apresenta uma estratégia criativa para o ensino da música. “O re-arranjo é uma estratégia criativa e planejada, concretizada em um roteiro de ação, parte de uma premissa

básica: a necessidade de considerar a vivência cultural do aluno e, sempre que possível, basear o trabalho pedagógico sobre ela – ou seja, sobre a música que ele ouve e que faz parte de sua vida”. Essa proposta apresenta dois objetivos pedagógicos centrais. Assinale a alternativa **correta** que traz esses objetivos.

- A) Levar os alunos a expressar-se apenas com a fala; realizar a desapropriação da vivência cultural.
 B) Desenvolver somente a escuta musical; realizar a leitura de partitura musical.
 C) Desenvolver a interpretação de música através da linguagem visual; promover a criação de cenas com música do contexto escolar.
 D) Desenvolver a atividade criadora, ou seja, levar o aluno a expressar-se através de elementos sonoros; promover uma reapropriação ativa e significativa da vivência cultural.
 E) Nenhuma das alternativas anteriores está correta.

Questão 43

Ao pensar na música e o cotidiano no contexto escolar, recorremos a Keith Swanwick (2003): “Tenho visto a música ser ensinada de forma não musical em condições onde o tempo e os recursos eram mais suficientes, e tenho visto a música ser ensinada musicalmente em condições não promissoras. Esse não é, certamente, um argumento para não oferecer à educação musical recursos, mas um reconhecimento de recursos, somente, não bastam”. O referido autor apresenta três princípios que podem informar a educação musical. Assinale a alternativa correta que apresenta esses princípios.

- A) Primeiro princípio: considerar somente a vivência musical do professor; segundo princípio: não considerar o discurso musical dos alunos; terceiro princípio: realizar reproduções sonoras.
 B) Primeiro princípio: considerar a música erudita como a única forma de ensino; segundo princípio: considerar o discurso musical da escola; terceiro princípio: realizar apenas audição musical.
 C) Primeiro princípio: considerar a música como discurso; segundo princípio: considerar o discurso musical dos alunos; terceiro princípio: fluência no início e no final.
 D) Primeiro princípio: não considerar a música como discurso; segundo princípio: considerar apenas o discurso musical regional; terceiro princípio: realizar produções sonoras apenas com instrumentos musicais.

E) Nenhuma das alternativas anteriores está correta.

Questão 44

“Forma Sonata” não se refere à estrutura de uma obra completa, mas a um tipo especial de forma ou plano musical usado para compor um único movimento de uma obra. No que se refere à forma sonata, é **correto** afirmar que:

- A) é constituída pela forma binária, com apenas duas seções.
- B) é constituída pelo primeiro movimento, segundo movimento, terceiro movimento e quarto movimento;
- C) é constituída de três seções principais chamadas exposição, desenvolvimento e recapitulação.
- D) é constituída por melodias líricas, modulações com dissonâncias;
- E) é constituída pela forma ternária com movimentos lentos.

Questão 45

A música no século XX constitui uma longa história de tentativas e experiências que levaram a uma série de novas tendências, técnicas e, em certos casos, também à criação de novos sons. Assinale a alternativa que contém **apenas** tendências da música do século XX.

- A) Cantochão, Ars Nova, Serialismo, Expressionismo e Música Concreta.
- B) Impressionismo, Politonalidade, Atonalidade, Microtonalidade, Música Aleatória e Música concreta.
- C) Pontilhismo, Ayre, Madrigais Elisabetanos, Impressionismo e Música Aleatória.
- D) Música Concreta, Sonatas Barrocas e Baixo Contínuo.
- E) Atonalidade, Monodia e Madrigais Elisabetanos.

Questão 46

Os critérios de seleção e organização de conteúdos devem orientar nossas intenções educativas, ou seja, nossos objetivos educacionais, e promover uma aprendizagem substantiva. Nesse contexto, inserimos a história da música. Qual das alternativas abaixo é composta **somente** por compositores do Período Clássico?

- A) Mozart, Berlioz, J. S. Bach.
- B) Hector Berlioz, Vivaldi, Scarlatti.
- C) J. S. Bach, Handel, Palestrina.
- D) Telleman, Corelli, Beethoven.
- E) Haydn, Mozart, Gluck.

Questão 47

O atonalismo é uma das principais correntes estéticas do século XX. Dentre os representantes dessa corrente estão:

- A) Richard Strauss, Georg Gershwin e Béla Bartók.
- B) Igor Stravinsky, Paul Hindemith e Gustav Mahler.
- C) Heitor Villa-Lobos, César Guerra-Peixe e Francisco Mignone.
- D) Arnold Schönberg, Anton Webern e Alban Berg.
- E) Arnold Schönberg, Gustav Mahler, César Guerra-Peixe.

Questão 48

O período Renascentista na música se caracteriza principalmente pela:

- A) harmonia instrumental.
- B) polifonia vocal.
- C) monodia vocal.
- D) música orquestral.
- E) música dramática.

Questão 49

Na música, o primeiro tratado de harmonia foi publicado em 1722. Quem é o autor desse tratado?

- A) Jean Philippe Rameau
- B) Franz Joseph Haydn
- C) Johann Sebastian Bach
- D) Antonio Vivaldi
- E) Jean-Baptiste Lully

Questão 50

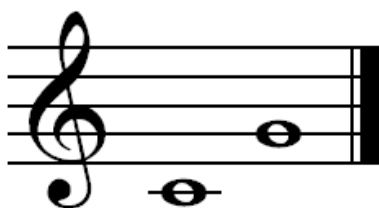
Quando se fala de harmonia em música, é comum o estudo das diversas cadências musicais, que seriam encadeamentos de acordes para finalizar frase, períodos etc. A “Cadência Plagal”, também conhecida popularmente como cadência do

“Amém”, é muito utilizada no final de músicas e desenvolve-se com o encadeamento dos acordes:

- A) da subdominante (IV) e da tônica (I).
- B) da Dominante (V) e da tônica (I).
- C) da Dominante menor (V_m) e da Tônica maior(I).
- D) da Dominante (V) para a Sobredominante (VI).
- E) da Tônica (I) para a Mediante(III).

Questão 51

O intervalo é a diferença de afinação entre duas notas musicais. Ele pode ser harmônico ou melódico, ascendente ou descendente, simples ou composto, dentre outras classificações. Olhando a figura abaixo, qual alternativa melhor descreveria o intervalo?



- A) É uma 3ª Maior. Melódica, Descendente, Simples.
- B) É uma 2ª Maior. Harmônica, Ascendente, Simples.
- C) É uma 5ª justa. Melódica, Ascendente, Simples.
- D) É uma 3ª Maior, Melódica, Ascendente, Simples.
- E) É uma 6ª Maior Harmônica, Descendente, Composta.

Questão 52

Na descrição rítmica do trecho musical abaixo, qual alternativa melhor descreveria textualmente o nome das figuras rítmicas usadas como se encontram na sequência musical?



- A) 2 semínimas, 3 colcheias, 2 semínimas.
- B) 2 colcheias, 1 tercina, 2 colcheias.
- C) 1 quiáltera, 2 semínimas, 2 semínimas.
- D) 1 tercina, 2 mínimas, 2 mínimas.
- E) 2 semínimas, 1 tercina, 2 semínimas.

Questão 53

Para a construção das linguagens musicais da criança e do adolescente, atualmente usa-se a teoria e Modelo de Swanwick (1998). Tal teoria consiste principalmente em “uma proposta de educação musical que leva em consideração a trajetória de desenvolvimento musical do indivíduo e de como se dá aquisição do conhecimento musical”. Esse modelo leva o nome de:

- A) Modelo de Imitação;
- B) Modelo Swanwick.
- C) Modelo de Percepção Musical.
- D) Modelo Espiral de Desenvolvimento Musical.
- E) Modelo do Jogo Imitativo.

Questão 54

Analisar e sintetizar as produções artísticas e saberes relativos à arte são requisitos básicos para o aluno compreender o processo artístico e estático e participar criticamente dele. Na apreciação e interpretação de produtos de arte, espera-se que o aluno desenvolva as competências de:

- A) em competência, não é necessário dominar conceitos da área, bem como não é necessário saber relacioná-los entre si, assim como com os de outras áreas.
- B) identificar os sistemas de representação e as categorias estáticas da obra; definir as formas de articulação dos elementos básicos de cada linguagem; refletir sobre as relações que envolvem o processo de construção e fruição da arte.
- C) selecionar e incorporar critérios artísticos e estéticos para buscar informações sobre arte não permitirá ao aluno transformar essas informações em novos conhecimentos.
- D) competências e habilidades não são mobilizadas e não se constroem em rede, e sim isoladamente.
- E) Nenhuma das alternativas anteriores está correta.

Questão 55

Ecologia acústica é estudo dos efeitos do ambiente acústico nas respostas físicas ou características comportamentais das criaturas que vivem nele. Já a paisagem sonora, tradução do termo “soundscape”, trata-se tecnicamente de qualquer parte do ambiente sonoro tomada como campo de estudo. O termo pode referir-se tanto a

ambientes reais quanto a construções abstratas, tais como composições musicais, montagens em fita, particularmente quando consideradas como ambiente. Esses estudos foram desenvolvidos por:

- A) John Milton Cage Jr.
- B) R. Murray Schafer.
- C) Carl Orff.
- D) Hans Joachim Koellreuter.
- E) Bohumil Med.

Questão 56

Ao se pensar no teatro como cultura local, regional, nacional e internacional, deve-se considerar:

- I- Identificação das manifestações e produtores em teatro nas diferentes culturas e épocas.
- II - Pesquisa e leitura de textos dramáticos e de fatos da história do teatro.
- III- Pesquisa junto aos grupos de teatro, de manifestação popular e aos espetáculos realizados em sua região.

Identifique a única alternativa **correta**.

- A) Estão corretos os itens II e III.
- B) Estão corretos os itens I e II.
- C) Estão corretos os itens I, II e III.
- D) Estão corretos os itens I e III.
- E) Está correto o item I.

Questão 57

Ao considerar o ensino da dança a partir de uma perspectiva dos temas transversais em diversos contextos educacionais, o professor deve elaborar esse ensino pensando:

- A) na compreensão da estrutura e do funcionamento do corpo e dos elementos que compõem o seu movimento; na compreensão e apreciação das diversas danças como manifestações culturais; na dança como atividade coletiva.
- B) na valorização dos acervos documentais da produção artística; reconhecer e valorizar o desenvolvimento individual do aluno.
- C) na identificação dos elementos da linguagem visual.
- D) em reconhecer e valorizar o desenvolvimento pessoal em música nas atividades de produção e apreciação.

E) em compreender se o aluno está habilitado para expressar-se na linguagem dramática.

Questão 58

Atualmente, nas pesquisas em educação musical no Brasil, nota-se que há uma busca em abordar o mundo natural e o cultural como fontes de experiências sensíveis, cognitivas perceptivas e imaginativas. Nessa perspectiva, assinale a alternativa **correta**.

- A) Atualmente, na educação musical não há uma observação em relação à pesquisa e o reconhecimento da importância de obras de arte, de produtores e movimentos artísticos de diversas culturas (no plano regional, nacional e internacional) e em diferentes períodos da história, considerando variados contextos.
- B) Os aspectos naturais e urbanos nada podem contribuir para experiências artísticas do estudante, sendo que esses não proporcionam criação artística.
- C) Não se deve utilizar conteúdo que valoriza a natureza e a cultura, tanto como estímulos aos processos de criação artística como provedores de materiais, ideias e símbolos.
- D) Em música, sonoridades percebidas em distintos ambientes – urbanos (cidades e ruas) e naturais – ou estímulos visuais ou táteis podem orientar a experimentação, a improvisação e a composição: criar a partir de sons de pássaros, incluir nas composições o ritmo percebido na movimentação das águas dos rios etc.
- E) Nenhuma das alternativas anteriores está correta.

Questão 59

Com a aprovação da Lei nº 11.769/2008, que trata da obrigatoriedade do ensino de música para a Educação Básica, é **correto** afirmar que:

- A) É acrescentado o parágrafo 7º no artigo 26, que trata da importância da articulação da universidade - centros formadores - e as secretarias de educação.
- B) É acrescentado o parágrafo 7º no artigo 26, que trata do profissional responsável pelo ensino de música: “O ensino da música será ministrado por professores com formação específica na área”.
- C) Com a aprovação da lei, os sistemas de ensino terão um prazo para cumpri-la: §3º Os sistemas de ensino terão 5 (cinco) anos letivos para se adequarem às exigências estabelecidas nos parágrafos 1º e 2º desta Lei.

D) O artigo 26 da Lei nº 9.394 passa a vigorar com o acréscimo do §6º, que trata da importância dos centros de formação de professores de música.

E) O artigo 26 da Lei nº 9.394, de 20 de dezembro de 1996, passa a vigorar acrescido do seguinte parágrafo: §6º “A música deverá ser conteúdo obrigatório, mas não exclusivo, do componente curricular de que trata o §2º deste artigo”.

Questão 60

Novas disciplinas são necessárias no currículo e elas nos levarão longe pelos contornos mutantes do conhecimento interdisciplinar adentro. O novo estudante terá que estar informado sobre áreas tão diversas como acústica, psicoacústica, eletrônica, jogos e teoria da informação. Observando o sonógrafo do mundo, o novo educador musical incentivará os sons saudáveis à vida humana e se enfurecerá contra aqueles hostis a ela. Nessa perspectiva, assinale a alternativa que traz o compositor que, em sua obra, torna possível inserir em uma composição qualquer som do ambiente:

- A) Aaron Copland
- B) Villa-Lobos
- C) Benjamim Britten
- D) Claude Debussy
- E) John Cage

RASCUNHO